

RAPPORT D'ACTIVITÉS 2023-2024



MARCHE CONTRE LES VIOLENCES FAITES AUX FEMMES - OCTOBRE 2023



Afrique
au Féminin

**CENTRE DES FEMMES
DE PARC-EXTENSION**

TABLE DES MATIÈRES

04 Mot de la présidente et la directrice générale

05 Campagne de levée de fonds

06 Un peu d'histoire

08 Profil de la clientèle

09 Vie interne et associative

12 Visibilités et communications

13 Services

16 Interventions

25 Événements et Sorties socioculturelles

26 Présences médiatiques

27 Conclusion et remerciements

30 Annexe A



MOT DE LA PRÉSIDENTE

C'est tout un honneur pour moi de partager avec vous ce mot, au nom de notre conseil d'administration. Certes, 2022-2023 a été une année d'actions extraordinaires posées par l'équipe d'Afrique au Féminin. Nous avons opté pour la continuité de nos programmes récurrents qui ont poursuivi leur noble mission grâce à l'engagement des travailleuses du centre. D'ailleurs, les données présentées plus loin dans ce rapport témoignent du travail abattu sur le terrain : Le nombre de femmes immigrantes inscrites aux services et activités a augmenté et cela a eu un impact au sur la hausse de fréquentation des enfants à notre halte-garderie communautaire. Nous sommes fières de cela, car nous pouvons dire qu'Afrique au Féminin contribue valablement à l'intégration des nouvelles arrivantes au Québec. En outre, comme à chaque année, c'est un réel plaisir de voir des femmes qui, par leur détermination et leur persévérance sont parvenues à faire un pas de plus vers le chemin de l'intégration et de la réussite, tels que l'amélioration du français, l'augmentation de l'estime de soi, le retour aux études, élargissement du réseau social, mobilisation citoyenne, développement des talents, la persévérance en tant de pandémie.



Henriette Kandula

MOT DE LA DIRECTRICE GÉNÉRALE



Chères membres,
Chers partenaires,

Afrique au Féminin a vécu une année de développements particuliers et de nombreuses adaptations des services et activités. Je tiens à lever ma reconnaissance à toutes les femmes du sentiment d'appartenance, d'engagement, de participation et d'implication à l'organisme en 2022-2023. Le désir ardent que les femmes puissent vivre dans une société égalitaire, équitable et facile d'intégration est l'un des moteurs de notre centre de femmes. Cette année, nous avons pu mettre en lumière l'importance des mobilisations, des revendications sur les droits de la femme et il est temps que notre voix se fasse entendre. Depuis trop longtemps, nous passons sous silence le travail invisible des femmes ainsi que la charge mentale. Je veux donc encourager et soutenir toutes les femmes à continuer ce combat d'égalité et d'intégration pour toutes, que partage profondément Afrique au Féminin.

CAMPAGNE DE LEVÉE DE FONDS:

UN TOÎT POUR LA FEMME

UNE NOUVELLE MAISON POUR
AFRIQUE AU FÉMININ

LA SUITE...

Acquisition du Bâtiment

En juillet 2022, nous avons franchi une étape cruciale en achetant l'immeuble situé au **8305 Durocher**. Ce lieu prometteur deviendra le nouveau foyer pour Afrique au Féminin, un espace dédié à notre mission de soutien et d'empowerment.



Objectif Financier Atteint

Au début de l'année 2024, nous avons atteint un jalon important : notre objectif financier pour entreprendre des rénovations majeures a été réalisé. Grâce à la générosité et au soutien de nos donateurs et partenaires, nous avons recueilli **800 000 \$** provenant de sources publiques et privées.

Subvention Importante

Nous avons également reçu une subvention significative de la part d'Infrastructure Canada dans le cadre du programme **Bâtiments verts et inclusifs**. Cette subvention, d'une valeur de **3,7 millions de dollars**, constitue un appui crucial pour la transformation de notre nouvelle maison.

Vers un Nouveau Chapitre pour Afrique au Féminin

La réalisation de ce projet témoigne de notre engagement continu à créer un environnement inclusif et multifonctionnel pour notre communauté. **Avec ces fonds, nous sommes impatients de débiter les travaux et de voir ce rêve devenir réalité.**



800 000 \$

DONS PUBLIQUES ET PRIVÉES

SUBVENTION BÂTIMENTS
VERTS ET INCLUSIFS D'INFRASTRUCTURE CANADA

3 700 000 \$

UN PEU D'HISTOIRE...



Afrique au Féminin est né d'une vision commune portée par un groupe de douze femmes africaines provenant de divers horizons professionnels, incluant la médecine, l'enseignement et la recherche. Ces femmes ont observé le manque de soutien dont souffraient leurs sœurs nouvellement arrivées dans un nouveau pays. Poussées par un désir ardent de répondre à cette situation, elles ont décidé de passer à l'action.

Les Débuts Modestes

Leurs premières initiatives ont vu le jour dans un humble bureau du Centre Afrika, situé près de Berri UQAM. C'est là qu'elles ont commencé à organiser des activités visant à soutenir l'intégration sociale et économique des femmes immigrantes. En s'appuyant sur leur expérience et leur détermination, ces pionnières ont fondé Afrique au Féminin en 1986. Leur objectif principal était d'offrir un accueil chaleureux, une écoute attentive et un soutien pratique aux familles immigrantes, facilitant ainsi leur intégration dans la société québécoise.

Développement et Expansion

Reconnaissant les besoins croissants des familles immigrantes, l'organisation a déménagé dans le quartier de Parc-Extension, un véritable carrefour de l'immigration à Montréal.

Valeurs Fondatrices et Mission Continue

Les bases d'Afrique au Féminin reposent sur une volonté collective de solidarité et d'entraide, ainsi qu'une compréhension profonde des défis rencontrés par les femmes immigrantes dans leur processus d'intégration. Ces valeurs fondatrices continuent de guider les actions et les initiatives de l'organisation, qui demeure un pilier essentiel de soutien et d'accompagnement pour les femmes immigrantes à Montréal.

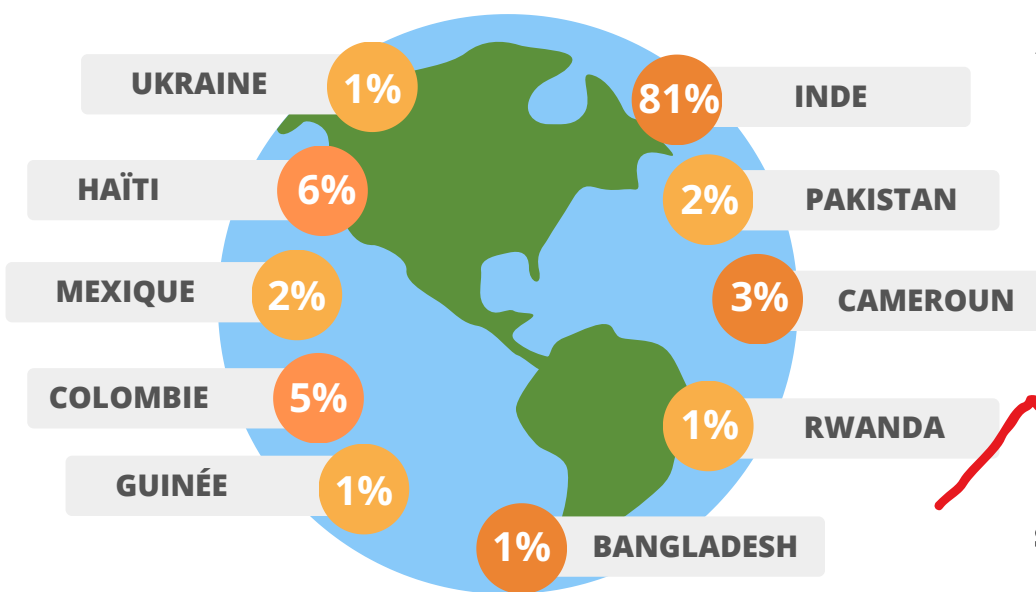


COURS D'INITIATION À L' INFORMATIQUE



CUISINE INTERCULTURELLE

PROFIL DE LA CLIENTÈLE



Au total

4140

FEMMES ONT ÉTÉ
ACCUEILLIES PAR
NOS TRAVAILLEUSES.

**Une forte
augmentation de la
demande pour nos
services a été observée
en 2023-2024**

La clientèle d'Afrique au Féminin est diverse. Elle inclue principalement des femmes adultes récemment immigrées, souvent avec des revenus modestes et confrontées à des défis d'intégration. Elles ont des besoins variés : apprentissage de la langue, recherche de logement, accès à la santé, formation professionnelle, et soutien contre l'isolement social et la discrimination.



5 À 7 - PARENTS AGENTS MULTIPLICATEURS

RAPPORT D'ACTIVITÉS 2023-2024

VIE INTERNE ET ASSOCIATIVE

CONSEIL D'ADMINISTRATION

DIALLO ADAMA

Adjointe Administrative et comptable

HENRIETTE KANDULA

Présidente du Conseil d'administration, Directrice Générale du Chantier d'Afrique au Canada

GUEBEDIAN LYDIE GISÈLE

Trésorière, Retraitée, Diplomate auprès de l'Ambassade du Cameroun à Ottawa

CHRISTINE PARE

Administratrice, Bénévole C.A, Conseillère principale en Équité, Diversité et Inclusion à l'Institut TransMedTech au CHU-Sainte-Justine. Militante féministe et antiraciste

NGO NGAN MARGUERITE

Administrative, Préposée bénéficiaire

BAPTISTE MYRTHA AIMÉE

Vice-présidente, Retraitée, Professeur d'école primaire en Haïti

SHERMARKE MARIAN

Administrative, Coordinatrice de Prida pour les demandeurs d'asile, niveau Québec.

ÉQUIPE DE TRAVAIL

Composée de...

5

membres permanentes

5

travailleuses subventionnées

4

contractuelles

TÉMOIGNAGE

Connie (Intervenante sociale d'Afrique au Féminin)

Depuis 2015, j'ai eu l'honneur de travailler comme intervenante sociale au sein de l'organisme Afrique au Féminin. Mon parcours ici a été riche en expériences et en rencontres, me permettant de soutenir et d'accompagner des femmes immigrantes dans leur parcours d'intégration à la société québécoise.

Mon rôle principal a été de fournir un soutien personnalisé aux femmes nouvellement arrivées, en les aidant à naviguer à travers les défis quotidiens tels que la recherche d'emploi, l'accès aux services de santé, et l'intégration de leurs enfants dans le système scolaire. J'ai également animé des ateliers et des groupes de discussion visant à renforcer leurs compétences linguistiques, professionnelles, et personnelles.

Chaque jour, je suis témoin de la résilience et de la détermination de ces femmes. Leur courage et leur volonté de surmonter les obstacles m'inspirent profondément. Travailler à leurs côtés m'a appris l'importance de la patience, de l'écoute active et de l'empathie. Ensemble, nous avons créé un espace sûr où elles peuvent partager leurs expériences, trouver du soutien et s'épanouir.

Afrique au Féminin est bien plus qu'un lieu de travail pour moi ; c'est une communauté solidaire et dynamique où chaque femme est encouragée à réaliser son plein potentiel. Je suis fière de faire partie de cette mission et de contribuer, à ma manière, à la construction d'une société plus inclusive et équitable.

En tant qu'intervenante sociale, mon objectif est de continuer à offrir des outils et des ressources pour aider ces femmes à se sentir autonomes et valorisées dans leur nouveau milieu de vie. Leur succès est notre plus belle récompense, et je suis reconnaissante de pouvoir les accompagner dans ce voyage.



STAGIAIRES

La formation des futures professionnelles dans les domaines social et de la santé est enrichie lorsque celles-ci ont l'opportunité de participer à des stages pratiques, permettant ainsi de mettre en application la théorie apprise en classe. C'est pourquoi Afrique au Féminin prend toujours plaisir à accueillir, encadrer, superviser et partager ses pratiques avec la relève. Cette année, l'organisme a eu le privilège d'accueillir plusieurs stagiaires provenant de divers établissements d'enseignement supérieur de Montréal et de France.



	Nbre de bénévoles	Nbre d'heures
Programme en Travail Social, Université de Montréal	2	720
Technique en Travail Social, Cégep Marie-Victorin	2	168
Programme en Nutrition , Université de Montréal	2	280
Community health Alliance Project, Université de McGill	1	40
Centre de formation professionnelle Léonard-De Vinci	3	480
DEP en comptabilité, Collège Saint-Jean-Eudes	3	12
Collège Educacentre	1	35

ACTION BÉNÉVOLE

On parle souvent de don d'argent, mais que dire du don de soi et du don de son temps : un bien inestimable pour l'organisme. Grâce à l'implication exceptionnelle de bénévoles, Afrique au Féminin a su maintenir ses services en continu pour l'année 2023-2024. C'est en partie grâce à leur dévouement et à leur générosité que nous pouvons fournir un soutien à ceux qui en ont besoin.

	Nbre de bénévoles	Nbre d'heures
Intervention psychosociale	1	158
Dépannage Alimentaire	151	15880
Dépannage des meubles	43	1238
Cours de français	3	468
Halte-Garderie	11	3184
Soutien Administratifs	1	62
Clinique d'impôts	5	1200
Entretien ménagers	2	200
Implication dans le quartier	55	391





**AU TOTAL DE 120 BÉNÉVOLES
IMPLIQUÉS**



**AU TOTAL 977 SACS
PRÉPARÉS**



AU TOTAL DE 480 HEURES DE BÉNÉVOLATS

DISTRIBUTION DES PANIERS DE NOËL - DÉCEMBRE 2023



ÉCLIPSE SOLAIRE (RAPPROCHEMENT FEMMES) - AVRIL 2024

Visibilité et Communications

Notre site internet a accueilli

10 000

visiteurs pour l'année
2023-2024

*Nous mettons à jour régulièrement
notre site WEB dont l'adresse est
www.afriqueaufeminin.org

		
Abonné(e)s	1480	835 + 171 Nouveaux abonné(es) en 1 an
Personnes atteintes par nos publications	15 400	1 600
Visite sur la page	41 900 Croissance de + 18%	1 100

L'INFOLETTRE EN CHIFFRES ...

**"Quoi de neuf chez
Afrique au Féminin"**

RAPPORT D'ACTIVITÉS 2023-2024

Nombre moyen de récipients (#):	187
Taux moyen d'ouverture (%):	40
Taux moyen de clics (%):	2,3

SERVICES

ACCUEIL-INFORMATION-ÉCOUTE-RÉFÉRENCE

17 326 Visites

12 018 Appels

Selon une étude réalisée par Statistique Québec en janvier 2024, la province québécoise accueille à elle seule plus de la moitié des demandeurs d'asile au Canada. En tant qu'organisation de première ligne, il est primordial pour nous de pouvoir offrir un espace d'accueil inconditionnel, d'écoute active et d'orientation aux familles, qu'elles soient d'ici ou d'ailleurs, afin de faciliter un meilleur processus d'intégration. Chaque femme est considérée comme un membre à part entière de la grande famille d'Afrique au Féminin.

Mois	Appels	Accueil Visites
Avril	728	944
Mai	588	978
Juin	852	804
Juillet	1112	1928
Août	714	1002
Sept	728	994
Oct	1200	1276
Nov	932	3022
Déc	938	1052
Janv	1318	1588
Fév	1368	1908
Mars	1230	2218

HALTE-GARDERIE

Le programme de Halte-garderie communautaire nous a permis d'offrir aux parents et d'enfants des activités et services d'intégration sociale, des moments de répit temporaire, d'accompagnement, et des interventions spécifiques. Le soutien ponctuel à horaires atypiques nous a facilité la conciliation famille-travail-études de nos parents. Des activités de socialisation durant l'année:

- La graduation : l'apprentissage, l'autonomie, la transition de la garderie à la maternelle des enfants (participation de 24 adultes et 13 enfants)
- Le souper de Noël (participation de 234 familles avec 109 cadeaux offerts aux enfants)



50

Activités
d'apprentissage



6

Activités de
socialisation
parents-enfants



42

Enfants pour
l'année 2023-2024



879

Présences



LE SOUPER DE NOËL DES ENFANTS - DÉCEMBRE 2023

FRANCISATION

Chez Afrique au Féminin, nous offrons deux types de cours de français. Le premier, en collaboration avec le ministère de l'Immigration, de la Francisation et de l'Intégration (MIFI), est destiné aux apprenants les plus assidus. Le second, que nous avons baptisé cours de conversation française, s'adresse à nos membres qui souhaitent se familiariser avec la langue et est dispensé par nos formidables bénévoles. Cette formule, plus décontractée, vise à pratiquer la conversation en français.



CLINIQUE D'IMPÔT

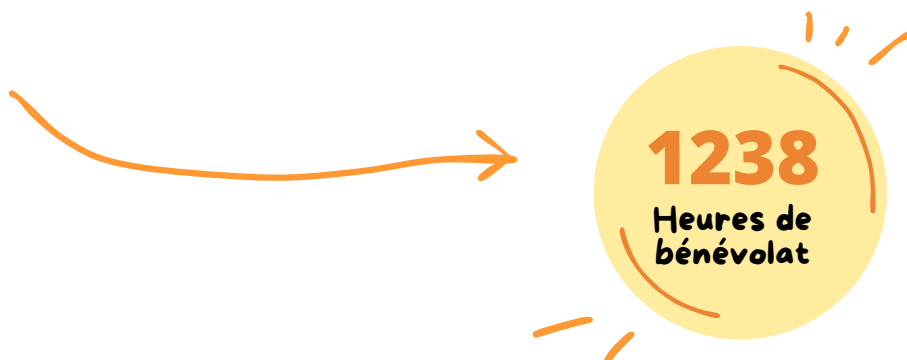
Afrique au Féminin contribue au maintien d'un système fiscal juste et équitable en offrant une aide précieuse aux personnes à faible revenu de Montréal. Elles ont reçu l'aide nécessaire pour remplir leurs déclarations de revenus, et ont pu ainsi bénéficier des déductions et des crédits d'impôt auxquels elles ont droit.



DÉPANNAGES

DÉPANNAGE DES MEUBLES

Le dépannage des meubles reste inchangé : l'organisme reçoit toujours des appels de familles montréalaises souhaitant donner leurs meubles pour les redistribuer aux nouvelles familles immigrantes dans le besoin, avec l'aide des résidents du quartier pour le transport. La fourgonnette de l'organisme joue un rôle crucial dans ce service.





BANQUE ALIMENTAIRE

Dépannage alimentaire

L'année 2023-2024 a été marquée par des tensions et une précarité croissante dans le quartier, accentuées par l'arrivée de nombreux nouveaux arrivants immigrants. Pour répondre à la hausse des besoins alimentaires, l'organisme a acquis une fourgonnette, il y a deux plus de 2 ans, pour transporter des aliments et fournir des livraisons à domicile aux aînés et familles vulnérables. Toutefois, l'achat de fruits et légumes reste une charge financière importante, ce qui complique leurs efforts pour favoriser la sécurité alimentaire. Ce service est possible grâce à la généreuse contribution de Moisson Montréal, la deuxième récolte, Starbucks et la tablée des chefs.



17 290
paniers
distribués



125
Aînés en
HLM



116 265
kg de nourriture



1218+
Paniers de plus
que l'an dernier



1246
Familles



901 848 \$
Valeur
monétaire

INTERVENTIONS

L'intervention auprès de nos membres bénéficiaires se fait toujours en gardant à l'esprit la mission de notre centre c'est-à-dire de soutenir celles-ci dans leur démarches d'intégration selon les besoins spécifiques propres à chacune. C'est pourquoi nous avons mis en place des rencontres formelles, informelles, individuelles ou en groupe, des démarches d'ordre juridique, social, médical selon les besoins répertoriés, la plupart sont référées vers d'autres ressources d'aide.

INTERVENTION INDIVIDUELLE

Les services offerts, avec ou sans rendez-vous, accueillent et accompagnent les femmes dans leur parcours migratoire, visant leur autonomisation et émancipation. Grâce aux références des partenaires communautaires et institutionnels, les femmes participent à nos activités pour briser leur isolement. Notre service psychosocial soutient les femmes en détresse psychologique, leur permettant de développer des solutions pour reprendre le contrôle de leur vie et retrouver un équilibre émotionnel, avec un accompagnement adapté à leurs besoins.

1958 Interventions individuelles

PROBLÈMES PSYCHOSOCIAUX RENCONTRÉS

- Aide et services individuels (écoute et support), informations
- Accompagnements
- Alphabétisation, scolarité insuffisante
- Dépannage alimentaire et de meubles
- Deuil
- Divorce
- Éducation
- Recherche d'emploi
- Garderie - Halte-garderie
- Immigration – Intégration – Intervention
- Mobilité-déplacements
- Isolement
- Logement – Habitation
- Pauvreté – faible revenu
- Relation parents-enfants
- Santé mentale et physique
- Violence conjugale-Violence sexuelle
- Sexualité (contraception, avortement)
- Aide aux formulaires à remplir
- Traduction
- Information juridique, parrainage,



CUISINE INTERCULTURELLE

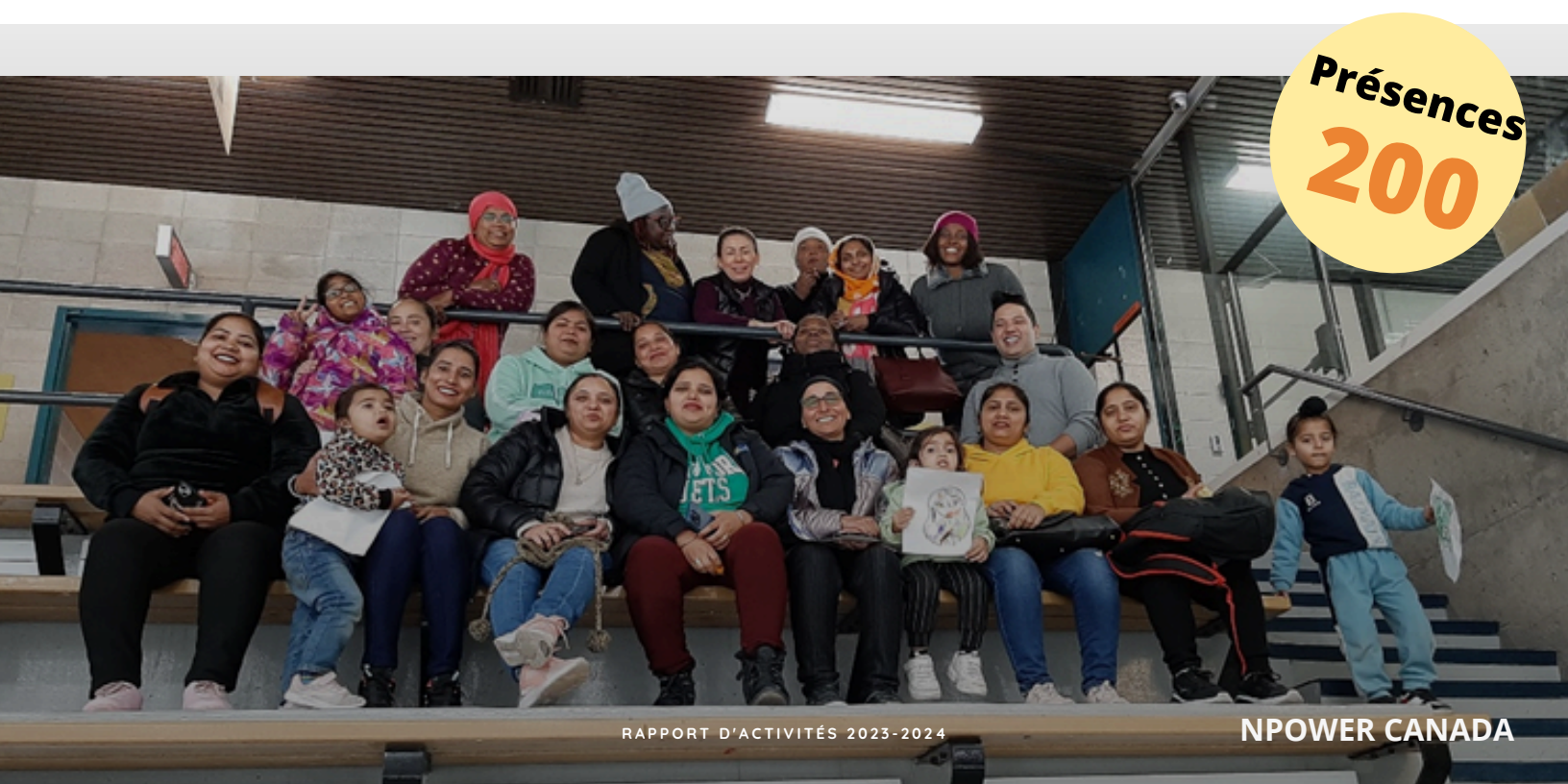


ÉCHANGE DE TALENTS

ATELIERS THÉMATIQUES

Nous avons des ateliers sur des thèmes variés offrant de l'information aux femmes et un espace d'échange, ceci dans le but de les outiller en vue de faire de meilleurs choix dans leur cheminement d'intégration. Ces derniers permettent de transmettre des connaissances objectives et accessibles à toutes, de favoriser l'échange de moyens préventifs et concrets, le développement d'une conscience critique afin de permettre aux femmes d'effectuer des choix éclairés concernant leur santé et de briser leur isolement.

Noms des ateliers	Descriptions	Nombres de participantes
Réalités autochtones	L'atelier sur les réalités autochtones a été organisé dans le but de sensibiliser les femmes aux enjeux, aux défis et aux richesses des cultures autochtones à travers le monde. En collaboration avec la <u>Table des centres de femmes Montréal Laval</u> .	27
Programme des analystes en TI	Cet atelier a été conçu dans le but d'offrir aux femmes une introduction pratique aux compétences en technologies de l'information (TI) et de les préparer à des carrières dans ce domaine en constante évolution. En collaboration avec <u>NPOWER CANADA</u> .	17
Changements Climatiques Locaux et Mondiaux	L'atelier sur les changements climatiques, organisé récemment, a été une occasion de sensibiliser les femmes à l'urgence et à l'ampleur des défis environnementaux auxquels nous sommes confrontés, à la fois localement et à l'échelle mondiale. En collaboration avec <u>CERDA</u> .	15
L'Atelier sur les Violences Basées sur l'Honneur	Les principes d'un déjeuner équilibré, les avantages de la santé associée à une alimentation saine : conseils pratiques et idées de recettes saines et nourrissantes. En collaboration avec <u>RAFIQ</u> .	18
Dignité Mensuelle des Femmes	L'atelier sur la dignité mensuelle des femmes a été organisé dans le but de sensibiliser et d'éduquer les femmes sur les questions liées à la santé menstruelle, ainsi que de promouvoir la dignité et le bien-être des femmes concernant ce sujet souvent tabou.	22



FEMMES AU QUOTIDIEN

Cafés-rencontre ouverts à toutes les femmes qui veulent partager des connaissances, des vécus et des expériences sur des enjeux et problématiques liés à la cause d'intégration. Ce sont des moments privilégiés pour briser l'isolement, tisser des amitiés, s'outiller et réfléchir ensemble à des solutions et aux problèmes auxquels font face les femmes immigrantes.

Parcours migratoire - 18 participants

La diversité des expériences, les défis, les réussites, les échanges, les opportunités liées à la migration avec promotion de l'empathie et la solidarité dans le parcours.

Intégration - 17 participants

Comprendre les femmes des origines diverses, des défis et opportunités liés à leur processus d'intégration. Fournir des informations et des ressources utiles à cette transition.

Réduction du sucre - 20 participants

Éduquer les femmes sur les effets néfastes du sucre sur la santé et leur fournir des conseils pratiques pour réduire la consommation.

Santé équilibré - 22 participants

Les principes d'un déjeuner équilibré, les avantages de la santé associée à une alimentation saine : conseils pratiques et idées de recettes saines et nourrissantes.

Bienfaits de l'activité physique - 18 participants

Informier et sensibiliser les femmes aux avantages de la santé physique et mentale associés à une pratique régulière d'exercice.

Culture Québécoise - 15 participants

Les connaissances et expériences sur différents aspects de la culture québécoise, notamment la langue, la cuisine, la musique, la littérature, l'art et les traditions, les défis et les opportunités liées à la préservation de cette culture.

La culture Indienne - 17 participants

Apprécier la culture indienne, mettre en lumière sa diversité régionale, linguistique, religieuse, culturelle, les festivals et les traditions, l'impact de la colonisation, de l'immigration et de la mondialisation sur sa culture

Culture Sri-Lankaise - 15 participants

Présentation de la culture Sri-lankaise : aspects de l'histoire, la géographie, les langues, et les religions du pays.

Culture Africaine - 14 participants

Présenter la diversité culturelle africaine, en évidence les croyances religieuses, les langues parlées, les traditions artistiques et culinaires variées sur le continent.

Culture Grecque - 10 participants

Explorer divers aspects de la culture grecque, les coutumes, les plats culinaires, le climat, le tourisme, les traditions familiales, les fêtes religieuses et les célébrations communautaires au cœur de la vie sociale en Grèce.



RÉALITÉS AUTOCHTONES



SONS DE LA NATURE

Présences
250

MENTORAT INTERGÉNÉRATIONNEL

Le projet Mentorat intergénérationnel vise à favoriser l'entraide, l'inclusion et le dialogue en créant des binômes de jeunes adultes et d'âinés du quartier. Il établit des relations rapprochées et renforce le sentiment d'appartenance à la communauté. Les âinés de Parc-Extension, qu'ils soient Québécois d'origine ou immigrants, agissent comme mentors auprès des jeunes (20-35 ans) pour promouvoir le bénévolat et célébrer les contributions de chacun.

Les âinés guident les jeunes en difficulté scolaire ou professionnelle et leur offrent conseils et services. En retour, les jeunes se rapprochent de leurs âinés, les aident dans leurs tâches quotidiennes et partagent leurs compétences en informatique et nouvelles technologies.

9
Binômes

72
Heures de
bénévolat



VIACTIVE

Cette année, Afrique au Féminin a souhaité se rapprocher de sa communauté de personnes âgées d'une manière nouvelle et innovante. VIACTIVE est un programme de sport destiné aux personnes de 50 ans et plus, et présente la particularité de proposer trois niveaux d'intensité différents : assis, debout avec l'aide d'une chaise ou d'un mur, et debout sans support. Ce programme favorise une meilleure inclusivité en tenant compte des divers niveaux de condition physique de chacun. Six mois, Trois (3), ont bénéficié de ces activités.

1080
Heures
d'activités
sportives

42
Participant(e)s



400 RUE JARRY OUEST



7040 RUE HUTCHISON

RAPPROCHEMENTS FEMMES DE PARC-EXTENSION

En collaboration avec la Table de Concertation Femmes de Parc-Extension (TCFPE), le projet Rapprochement Femmes a organisé diverses activités pour promouvoir l'intégration des femmes immigrantes, incluant des ateliers thématiques, des sorties interculturelles et des visites d'organismes toutes les deux semaines et le porte à porte.

518
Femmes
rejointes

ATELIERS THÉMATIQUES

PRO BONO

Accéder à des informations juridiques gratuites fournies, cinq (5) ateliers ont été organisés sur différents thèmes parlant : des processus de demande pour des raisons humanitaires, de statut de réfugié, de permis de travail, des faux avocats.

22
Participant(e)s

105
Participant(e)s

LA TABLE DES FEMMES

Six ateliers ont été organisé en collaboration avec la Table de Concertation Femmes de Parc-Extension y compris les membres

SYMPOSIUM DES DROITS DES RÉFUGIÉS

Organisé lors la Journée nationale des droits des réfugiés avec pour sujets tels la procédure de demande d'asile, les considérations humanitaires, les droits des travailleurs et les options de statut d'immigration pour les victimes de violence domestique.

13
Participant(e)s



SORTIE PARC AQUATIQUE CALYPSO - JUILLET 2023



SENSIBILISATION VIOLENCE CONJUGALE
NOVEMBRE 2023

VISITE D'ORGANISME

- Jeunesse au Soleil, 49 femmes
- Cuisine Vie & Collectives, 9 femmes

SORTIES INTERCULTURELLES

- Lac Castor (Mont-Royal), 10 femmes
- Parc Jean Drapeau, 6 femmes



PARENTS AGENTS MULTIPLICATEURS (PAM)

Fruit d'un projet de recherche-action de l'IRIPI en partenariat avec les organismes communautaires du quartier, le Projet Parents Agents Multiplicateurs (PAM) permet de favoriser l'intégration interculturelle des femmes. Le projet adresse l'enjeu de la barrière linguistique à Parc-Extension, qui constitue un frein pour les nouveaux arrivants dans l'accès aux ressources essentielles.

Le projet permet aux femmes de toutes origines de gagner en confiance, d'améliorer leurs compétences et de briser leur isolement par des échanges culturels. En activant les PAM, le quartier se mobilise pour trouver des solutions concertées. Chaque année, ces femmes aident environ 300 personnes à améliorer leur qualité de vie.

16
Participant(e)s

88
Heures de
formation

5
Kiosques

10 femmes originaires de l'Inde
2 femmes originaires du Bangladesh
1 femme originaire du Pakistan
1 femme originaire d'Haïti
1 femme originaire de la Guinée
1 femme originaire de la Tunisie



TÉMOIGNAGES

“ Le projet PAM m’a appris de nombreuses informations importantes à travers la visite d’organismes du quartier, la mise en relation des femmes issues de différentes origines du quartier, et l’évolution personnelle et professionnelle des femmes. J’ai d’autant plus apprécié l’effort, l’enthousiasme, l’amour, l’entraide et les moyens mis en place permettant à la femme immigrante de s’intégrer et de s’épanouir rapidement. ”

Zenab (Guinée) - Parent Agent Multiplicateur 2024

“ J’ai bien aimé le fait que nous soyons un petit groupe et qu’il y avait une panoplie d’activités et de visites programmées. Je trouve que cette initiative renforce notre confiance en nous et notre intégration dans la culture québécoise. ”

**Ajna (Bangladesh)
- Parent Agent
Multiplicateur 2024**



Grâce à la contribution de nos anciennes cohortes, nous avons pu élargir nos interventions et travailler sur des collaborations spontanées. Nous avons mis en place de nouvelles activités axées sur une approche pratique des enjeux sociétaux.

Des ateliers d’expressions créatives ont été organisées pour les enfants qui ne peuvent pas accéder aux camps de jour. De plus, des promenades urbaines ont été initiées pour promouvoir un mode de vie sain et briser l’isolement social. Nous avons également continué à fournir des services d’interprétariat auprès des institutions solaires tel que Barthélemy-Vimont, Camille Laurin, Barclay et le CIUSS centre Sud-Ouest.

**Les marches urbaines en
collaboration avec le Forum des
citoyens aînés de Montréal**
22 participantes

**Ateliers d’expression
créative en collaboration
avec Art& Contes (PEYO)**
89 enfants et 70 mamans

**Kiosque à l’école Barclay -
Soirée remise des bulletins**





RÉALITÉ AUTOCHTONES

ACTIVITÉS

Échanges de talents : les femmes ont l'opportunité de participer, expérimenter et présenter différents talents et arts. **(255 participantes)**

Salle de diffusion Parc-Extension : L'exposition 'La Mémoire dans les Mains', présentation d'une variété d'œuvres d'art et d'artisanat en lumière du riche patrimoine culturel. **(14 participantes)**

Saint-Valentin : Célébration de l'amour, l'amitié et l'empowerment des femmes. **(35 participantes)**

Cours de Yoga : le bien-être holistique, en combinant des postures physiques, des exercices de respiration et des techniques de méditation. **(16 cours avec participation de 87 femmes)**

Cuisine interculturelle : partage de la diversité des spécialités culinaires et cultures venant d'un pays à l'autre. 11 ateliers venant de 11 pays différents **(202 femmes participantes)**

Cours d'informatique : initiation à l'informatique de base pour des femmes novatrices de l'outil **(21 ateliers avec participation de 189 femmes participations)**

Ateliers de bijoux : création et fabrication de bijoux de fantaisie personnels et familiaux, permettent aux femmes le partage d'expérience vécues **(80 participantes/mois)**

Ateliers de couture : permet aux femmes d'apprendre la couture pour un emploi et confectionner des vêtements pour leur famille **(32 participantes / par mois)**

Ateliers de broderie : tisser des liens entre des femmes et briser leur isolement **(64 participantes/ mois)**

Ateliers de tricot et crochet: Cours d'initiation aux diverses techniques de tricotage **(64 participantes/ mois)**

Fêtes des Mères : Nous célébrons la vie, le renouveau, l'amour et honorer les mères de familles nombreuses **(185 participantes et 55 enfants)**

Marche contre la violence faites aux femmes : sensibilisation, lutte et soutien aux femmes en situation de violences entre partenaires intimes **(200 participantes)** les Élus, les partenaires institutionnels et communautaires)

SOUTIENS DIRECTS

Femmes enceintes : distribution des dons aux mères et enfants (meubles, vêtements, produits alimentaires, produits de première nécessité pour bébés)

250

Mères aidées

305

**Accompagne-
ments**

Accompagnements : au niveau scolaire, logements, des institutions financières, l'immigration, l'aide juridique, les démarches administratives, les rendez-vous divers, recherche d'emploi, etc.

Visites à domicile : soutien social, briser l'isolement des femmes, favoriser l'estime de soi et l'esprit d'appartenance à l'organisme

250

Visites

1435

**Suivis
téléphoniques**

Suivi des membres pour post-intervention

Service d'écoute, d'information et de référencement par les membres, les médias sociaux, les partenaires communautaires et institutionnels.

1210

Services

NOS INTERVENTIONS EN VIOLENCE

Nos combats et luttes pour enrayer la Violence ont contribué à la reconnaissance de nos acquis contre ce fléau. **57 femmes** ont été rencontrées par nos intervenantes et accompagnées selon les mesures de sécurité vers des hébergements sûrs avec suivi.

Nos activités :

Marcher contre la violence faite aux femmes avec participations de 200 personnes (communautaires, institutions et media)

Assister à des formations sur le thématique de la violence

Créer un comité de travail sur la violence faite aux femmes intervenant sur les changements de pratiques, le développement, la mobilisation et le déploiement de la trousse d'outils

Rencontrer et parler de l'enjeu de la violence dans les journaux (Le Devoir)

Collaborer sur la Table de la Violence avec les partenaires communautaires Montréalais

ÉVÈNEMENTS

Journée internationale des droits de la femme

Célébration des droits de la Femme, de bilans, des luttes menées, d'actions et de mobilisations partout dans le monde, la thématique d'inspiration et de soutien en la défense du travail accompli vers l'atteinte de l'égalité : "Femmes en Lumière" sous une conférence ayant pour sous-thème : "Échos de Résilience et Révolution" (284 participantes) y compris, partenaires communautaires et institutionnels et le collectif des événements spéciaux.



JOURNÉE INTERNATIONALE DE LA FEMME - MARS 2024

SORTIES SOCIOCULTURELLES

Cueillette des pommes

Cueillette familiale et dégustation de différentes variétés de pommes au Verger du Pirate

20 adultes et enfants

Cabane à sucre

Cultures animées, saveurs sucrées locales, plaisir familiale, plats traditionnels que nous offrons aux familles de la communauté à l'Érablière Charbonneau

79 adultes et 24 enfants

Parc Aquatique Calypso

Ultime excursion estivale et attractions d'adrénaline d'une journée en famille

458 adultes et 168 enfants



SORTIE CABANE À SUCRE - AVRIL 2023

PRÉSENCES MÉDIATIQUES

Afrique au Féminin raises the roof — and funds — for women Susan Schwartz, Montreal Gazette
<https://montrealgazette.com/news/local-news/afrique-au-feminin-raises-the-roof-and-funds-for-women>

Women's centre, Afrique au Féminin continues campaign to secure more funding for new location Neha Chollangi, CUTV/Local 514
https://www.youtube.com/watch?v=hCPJB_AMaZk

«Ce sont des gens affamés»: la police obligée d'intervenir dans au moins deux organismes qui distribuent des paniers alimentaires
Clara Loiseau, Journal de Montréal
<https://www.journaldemontreal.com/2024/03/14/ce-sont-des-gens-affames--la-police-obligee-dintervenir-dans-un-organisme-qui-distribue-des-paniers-alimentaires>

Fake lawyers scamming immigrants, Bar of Montreal warns The Canadian Press
<https://www.vicnews.com/national-news/fake-lawyers-scamming-immigrants-bar-of-montreal-warns-7319500>

Une collecte de fonds pour son propre bâtiment Mathias Poisson, Quartier Libre
<https://quartierlibre.ca/aaf-une-collecte-de-fonds-pour-son-propre-batiment/>

Des immigrantes enfermées à double tour dans la violence conjugale Sarah R. Champagne et Félix Deschênes, Le Devoir
<https://www.ledevoir.com/societe/806158/devoir-enquete-immigrantes-enfermees-double-tour-violence-conjugale>

Ruée et bousculades pour l'accès à de l'aide alimentaire dans Parc-Extension Philippe Robitaille-Grou, ICI Radio Canada Grand Montréal
<https://ici.radio-canada.ca/nouvelle/2057020/bousculades-aide-alimentaire-parc-extension>



LES PRIORITÉS 2024-2025

Poursuivre nos objectifs de lutte contre les violences faites aux femmes.

Travailler au développement et à l'épanouissement communautaire du Centre et de ses membres.

Promouvoir des actions adaptées aux besoins et bien-être de la santé des Femmes.

Établir un plan stratégique triennal et des politiques dans le but de promouvoir et actualiser la vie associative du Centre

Diversifier les sources de financement

Travailler dans l'amélioration des conditions de vie des employées.

REMERCIEMENTS

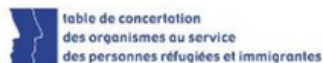
Afrique au Féminin exprime sa profonde gratitude envers ses bailleurs de fonds pour leur soutien financier inconditionnel envers notre mission. Il va sans dire que les situations d'exclusion et de pauvreté à Montréal et ailleurs continuent d'être exacerbées par les défis rencontrés, bien que les organismes communautaires jouent un rôle crucial en démontrant leur importance et leur enracinement auprès des citoyennes et citoyens pour agir solidairement et compenser les lacunes des services.

Par la même occasion, Afrique au Féminin souhaite remercier chaleureusement tous ses membres actives et bénéficiaires et tous les partenaires communautaires et institutionnels pour leur collaboration directe et indirecte, leur mise en œuvre d'initiatives, des projets et d'activités durant cette année.

Grâce à votre soutien, certains impacts de ce travail collectif ont été immédiats, tandis que d'autres visent des solutions plus durables qui se concrétiseront à moyen ou long terme en réponse aux besoins.

Nous sommes reconnaissants de cette solidarité et de cet engagement continu envers notre cause commune.

ESPACE DE CONCERTATION



PARTENAIRES FINANCIERS



Brian Brindley Family Foundation
Fondation de la famille Brian Brindley



PARTENAIRES COMMUNAUTAIRES



PARTENAIRES INSTITUTIONNELS

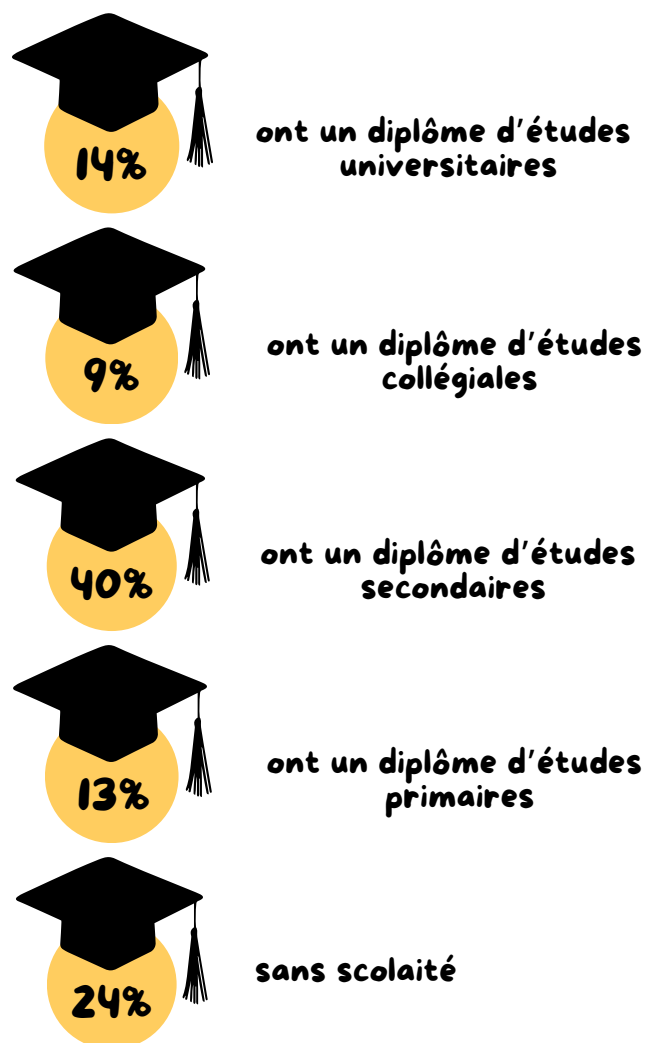
- Bibliothèque de Parc-Extension - Université Concordia
- CIUSSS Centre-Ouest-de-l'Île-de-Montréal
- CIUSSS Centre-Sud-de-l'Île-de-Montréal
- École Préscolaire Camille-Laurin - École Primaire Barclay - Primaire Barth. -Vimont
- SPVM poste 31 - Université de Montréal - Le Cégep Marie-Victorin
- Université de Montréal - Université McGill - Université du Québec à Montréal
- (IRIPI) - Ours care -Nos Soins
- Centre de Formation Leonard-De-Vinci
- Collège Laurendeau
- Barreau de Montréal : sensibilisation sur la pratique illégale

ANNEXE A: PORTRAIT DES MEMBRES BÉNÉFICIAIRES

REVENU FAMILIAL



NIVEAU DE SCOLARITÉ



LANGUES DES BÉNÉFICIAIRES

